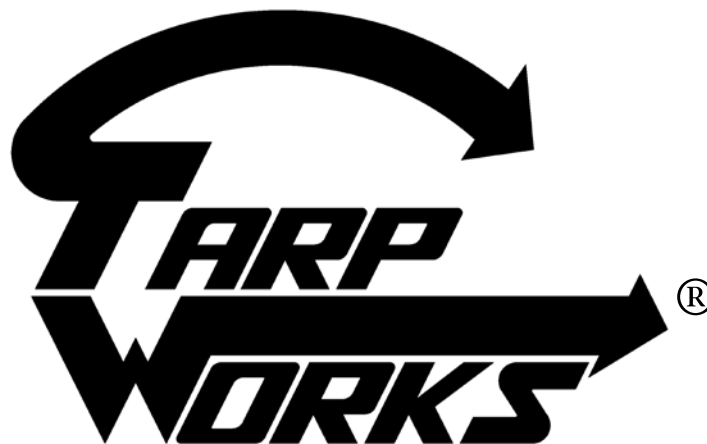




SLIDE 'N GO®

INSTALACIÓN, MANTENIMIENTO,
Y MEDIDAS DE SEGURIDAD



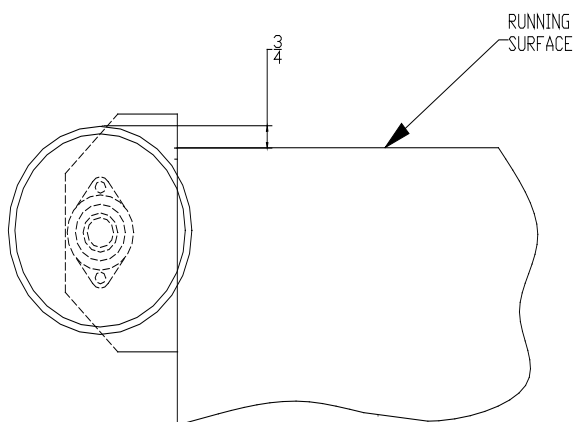
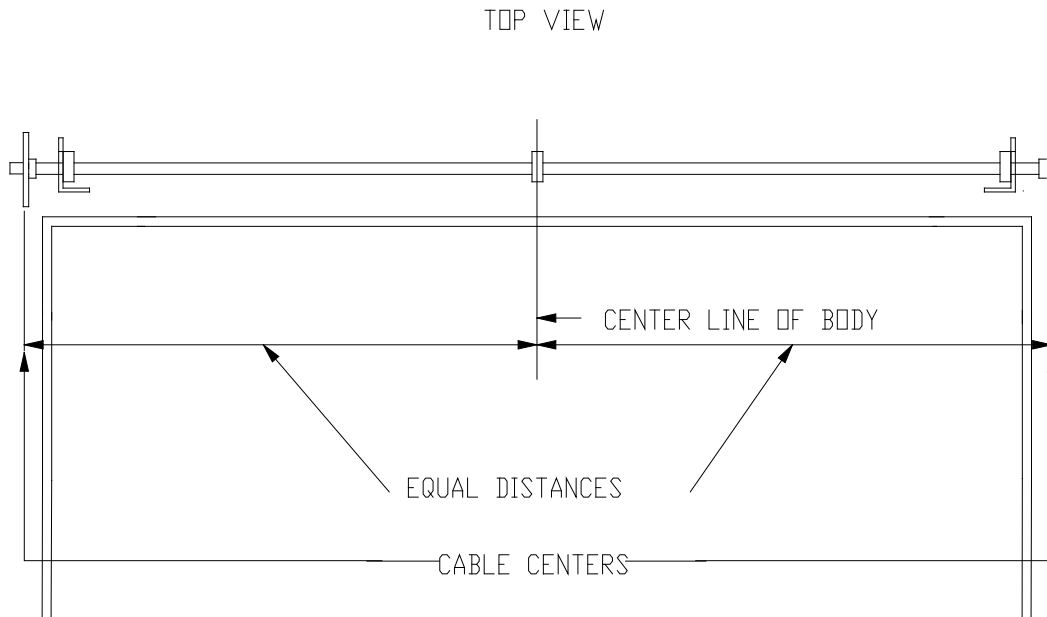
(800) 272-6276
001-321-757-7611

www.cramarotarps.com

Plants In: Delaware, Florida, Massachusetts, Nevada, Ohio, and Canada

PASO 1 EJE DELANTERO

1) Localice la línea central del cuerpo de cama. Los centros de los cables deben estar a igual distancia desde el punto central.



La parte superior de la polea del cable en el montaje frontal debe ser montada exactamente $\frac{3}{4}$ " sobre el tablero lateral o la parte superior del carril.

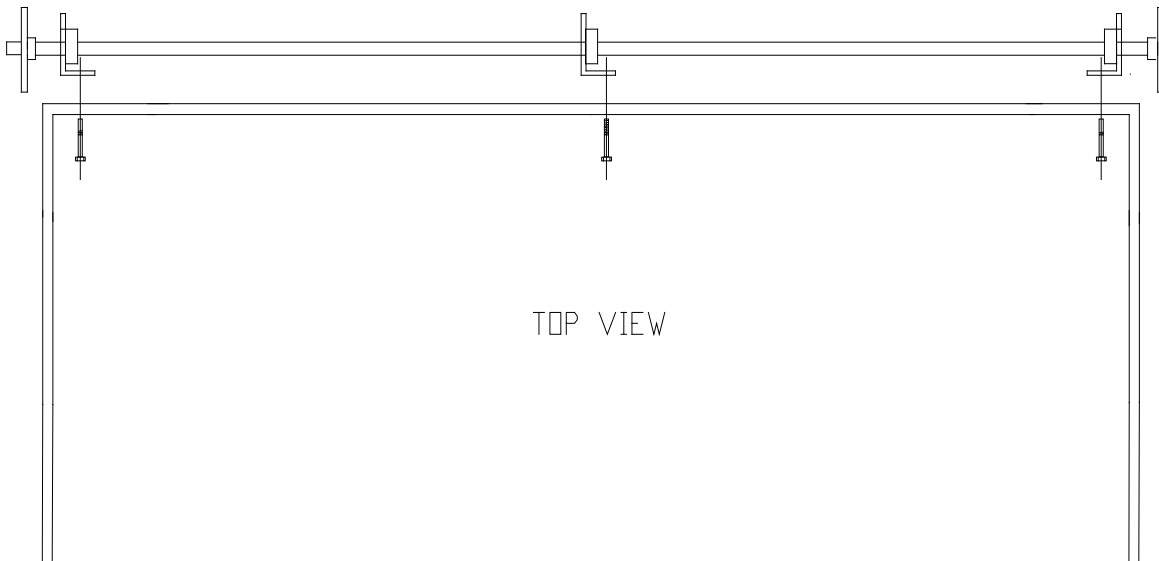
Asegúrese de que el lado de salida del eje para la polea de transmisión o el enchufe este en el lado izquierdo del cuerpo.

Si usted tiene una mampara cuadrado, podrás recibir un eje delantero con aluminio o acero piezas adjuntas. Siga con el Paso 1A.

Si usted tiene una radio o un mampara biselado, podrás recibir un eje delantero con una cabecera de acero de 2 "x 4" adjunta. Continúe con el paso 1B.

Si va a instalar en el interior de la cabina protegida, usted recibirá un eje delantero con aluminio o acero piezas adjuntas. Continúe con el paso 1C.

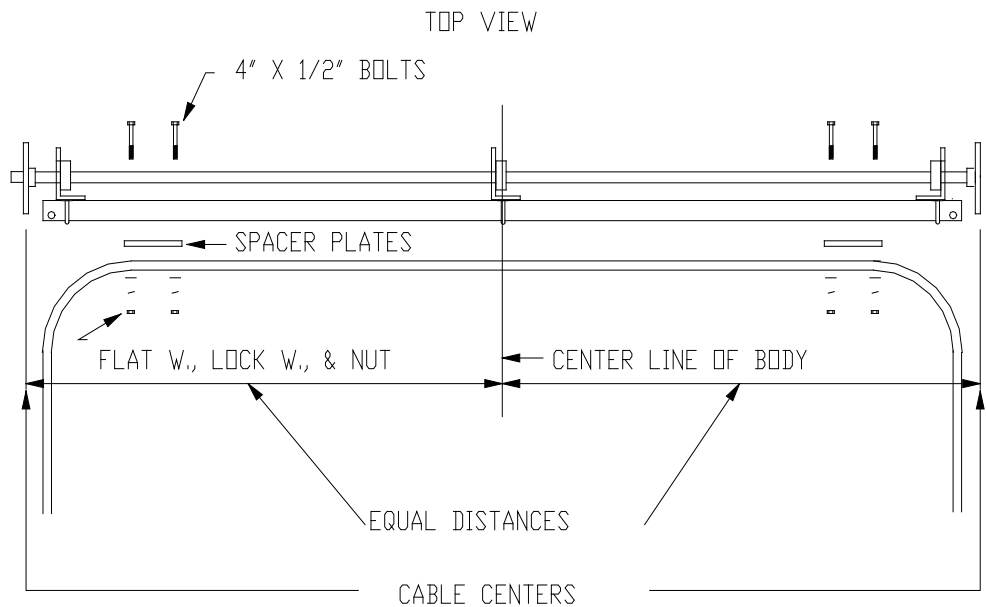
PASO 1A SQUARE BULKHEAD



Usted recibirá las piezas de montaje de aluminio conectados al eje delantero si usted tiene un remolque de aluminio, o piezas de montaje de acero si usted tiene un remolque de acero. Soldadura o pernos de montaje de piezas en el lugar adecuado para asegurar el tubo frontal

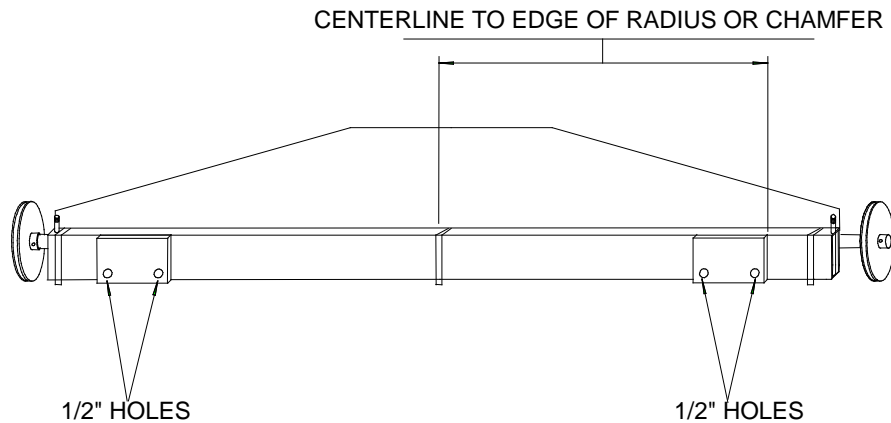
Vaya al paso 2

PASO 1B RADIUS/CHAMFERED BULKHEAD

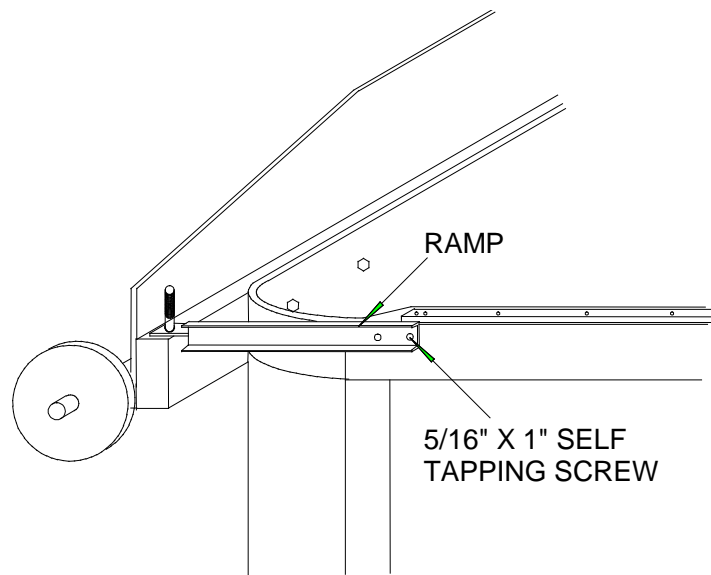


Las placas separadoras deben montarse en la medida hacia los lados como sea posible, pero sin exceder el inicio del radio o chaflán. NOTA - placas separadoras DEBEN utilizarse para acomodar cualquier flexión del cuerpo cuando se este vaciando. La no utilización de placas separadoras puede causar daño a su sistema.

Sujete espaciador en el lugar adecuado en el acero de 2 "x 4". Perforar a través de la protección 2 "x 4" de acero y plástico en los 4 lugares de los separadores con una broca de 1/2 de perforación " .



Sujete el conjunto frontal en su lugar y perforar a través del cuerpo. Montar usando 1/2 "x 4 1/2" de grado 5 pernos, arandelas planas, arandelas de seguridad y tuercas.



Instale rampas colocando el extremo soldado sobre el perno verticales situados en cada extremo de 2 "x 4" montaje (cortar rampa si es necesario). Haga dos agujeros utilizando un 9/32 "broca y sujete con dos tornillos 5/16" x 1 "autorroscantes .

Vaya al paso 2

PASO 1C CAB ESCUDO MAMPARA

Retire las poleas de cable aflojando los tornillos de fijación a cada lado del eje.

Retire los cojinetes aflojando los tornillos de fijación y las piezas de plástico del eje siguientes polea.

NOTA: El uso del corredor de plástico deben ser considerados antes de este paso. El espesor de los corredores afectará a los centros de los agujeros.

Ubicar el lugar donde se colocará el eje y perfore un agujero de 2 "a cada lado de la cabina protegida. Punto central en un 7 "polea es de 2 3/4" hacia abajo desde la parte superior de la cabina protegida; 5 "polea es de 1 3/4" hacia abajo (esto permitirá que 3/4 "por encima de la superficie de rodadura). NOTA - para averiguar cómo avanzar en el blindaje de la cabina para practicar perforaciones, cuente el número de arcos en su equipo y deje aproximadamente 1 1/2 "por el arco. Esto le mostrará el descanso lugar de la última reverencia cuando el sistema de colocación de lonas se arranca hacia adelante.

NOTA: Si la unidad eléctrica se refieren a las instrucciones específicas en este momento.

Insertar el eje en el agujero y reemplace rodamiento y plástico para las ubicaciones originales.

Introduzca eje en otro agujero y vuelva a ajustar la polea del cable. Montar cojinete para soportar piezas, eje central en los 2 agujeros "en cada lado, y luego soldar piezas de soporte al escudo de la cabina.

Modifique el deflector de viento para bloquear todo el viento de ir por debajo de la parte delantera de la lona. Fabricación de soportes pueden ser necesarios.

PASO 2 CORREDOR PLÁSTICO (Si se suministran extremos arcos de plástico vaya al paso 3)

NOTA: El espesor de los corredores espesor afectará el punto central del eje.

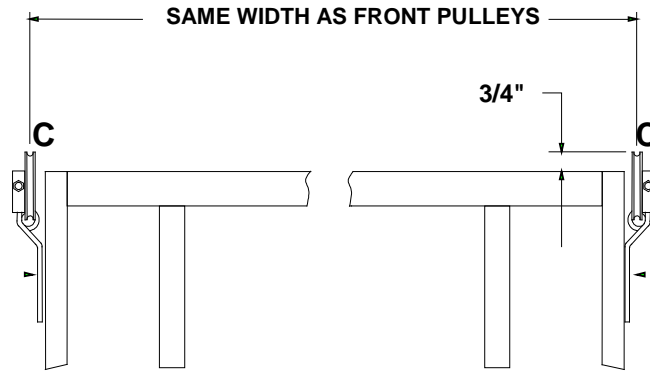
NOTA: Debido a que los arcos deben tener una superficie continua, incluso para montar en, puede que tenga que reparar o reemplazar aparadores si su remolque está equipado con ellos.

Centre la tira de plástico en los aparadores y coloque la tira lo más adelante posible.

Comenzando en el primer agujero avellanado en el corredor de plástico, conducir el tornillo hasta que la cabeza quede al ras o ligeramente por debajo de la superficie de rodadura. Para la superficie de metal, primero taladre un "agujero piloto de 7/32. (Se le suministra tornillos de metal si usted tiene un riel de metal o tornillos para madera si tiene mampara de madera).

Repita estos pasos para las dos partes y cortar cualquier exceso en el borde trasero de la barra superior.

Paso 3A SOPORTES TRASEROS



REAR VIEW OF DUMP BODY

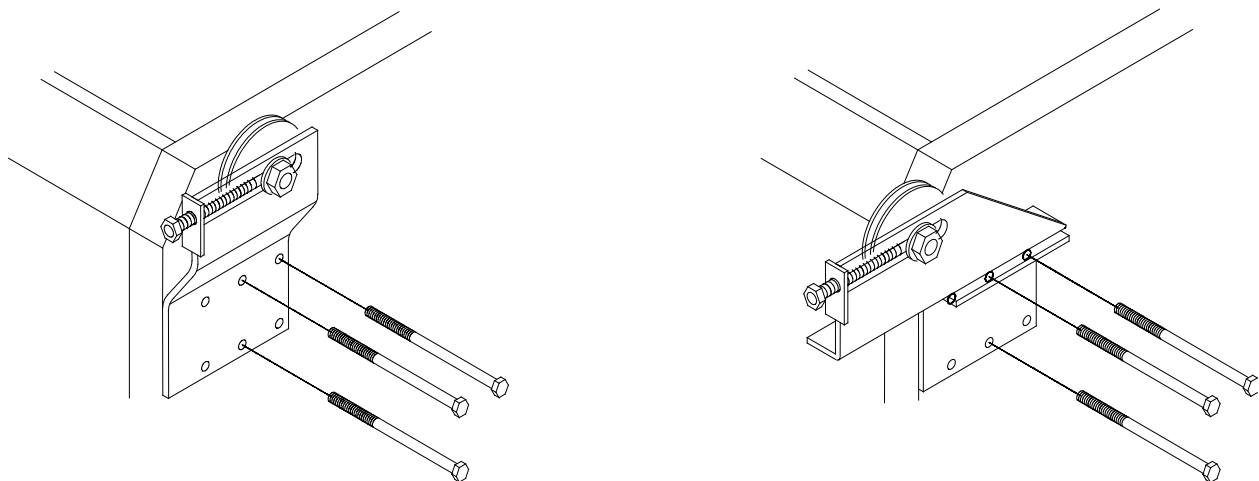
Coloque los soportes en la medida lo mas lejos de la parte trasera como sea posible, lo que permita una cobertura máxima de la carga. Asegúrese de que tanto los soportes izquierdo y derecho son la misma distancia de la asamblea frente.

La anchura de los soportes posteriores debe tener los mismos centros de cable como el eje delantero para el sistema de lona para operar sin problemas. El uso de cuñas (no suministrado), puede ser necesario. Si usted tiene el soporte opcional ajustable / extendido trasera, simplemente afloje los tornillos y ajustar la anchura de las poleas.

Si usted tiene extremos de arco de plástico, la parte superior de la polea de cable debe ser 3/4 "por encima de la superficie de rodadura.

Perforar 3.8 "agujeros a través de la caja de volteo. Atornille los conjuntos de soporte traseras usando los 3.8 "x 5 1/2" 5 pernos de Grado, arandelas planas, arandelas de seguridad y tuercas proporcionadas.

Coloque las poleas lo más adelante en el soporte trasero como sea posible. Esto facilitará apretar los cables más tarde en el proceso de instalación.



(Right side shown on both styles)

PASO 4 ARCOS, LONA, CABLE

Coloque la lona sobre una superficie plana, limpia y con los bolsillos de proa hacia arriba.

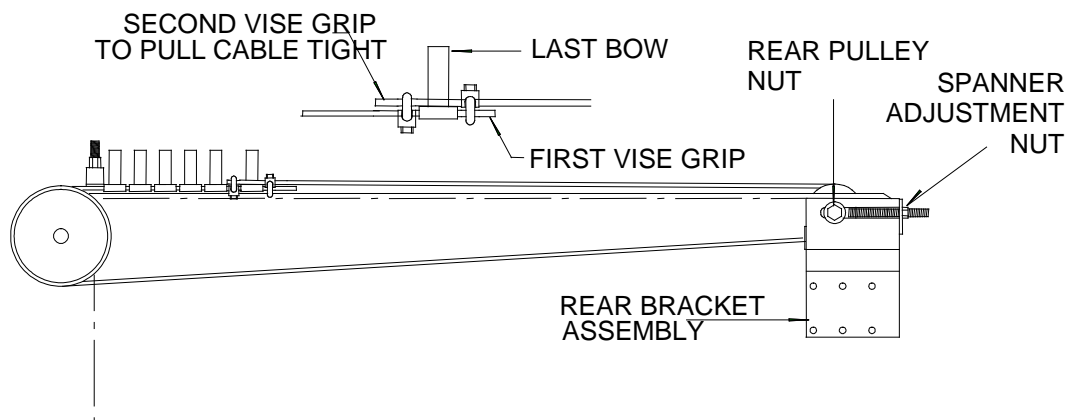
Inserte un arco (hacia abajo en forma de arco, con el arco termina) en cada bolsillo de la lona, asegurándose de que los arcos se insertan en el centro de los bolsillos, y no entre el bolsillo y lona. Asegúrese de que el arco esté centrado y luego apriete la envoltura de refuerzo para mantener lona en su lugar. Nota - El bolsillo trasero del arco está unido a la aleta trasera y puede ser distinta de las demás.

Opcional levantado alto de Puerta / Rock Sistema Bow - Omita este apartado, si usted no tiene esta opción.

En los sistemas de arco puerta de elevación / roca aflojar las 'piernas' Off The arcos de roca y deslizarse a través de la lona. (Los arcos de roca entran en las últimas dos bolsillos, con la larga buje frente al arco con la placa.) Fije los tornillos en su lugar y apriete los pernos de seguridad en ambos lados de la lona.

En el frente de la lona (sin el logotipo Cramaro) a lo largo de 2 "correas, se centran en el tubo frontal (1" tubo cuadrado) y anclar la lona usando 5/16 tornillos de rosca "x 1".

Para facilitar el manejo, colocar los arcos e inserte una varilla "1/4 (no suministrado) a través de los casquillos de proa. Coloque la lona y arcos en la parte superior de la superficie de rodadura; la parte delantera de la lona debe tener el tubo delantero montado en él.



A partir de un lado de la cama, el hilo de "cable de 1/4 en la parte superior de la polea delantera ya través de cada casquillo de proa, deteniéndose justo después del último arco. Tome el otro extremo del cable, enrolle alrededor de la polea trasera, y repasar último arco. Temporalmente sujetar cada lado del último arco con pinzas de presión.

Tensar el cable y apretar firmemente con dos abrazaderas. Asegúrese de colocar las abrazaderas de los cables como se muestra. Suelte las pinzas de presión y corte el exceso de cable de aproximadamente 2 "más allá de las abrazaderas.

Repita para el otro lado, asegurándose de que el último arco es la misma distancia de la polea delantera a cada lado.

Afloje la tuerca de la polea trasera 1/2 vuelta. Apretar la tuerca de ajuste hasta que haya suficiente tensión a la que 18 "por delante de la pieza de montaje posterior de los cables pueden ser exprimido a mano dentro de 1". NO apriete demasiado, se producirán daños a la asamblea frente.

Queme y / o coloque cinta aislante color negro en los extremos del cable para evitar que se dañe la lona y deshilachado del cable.

Montaje de Larga Vida extraíble de arco de plástico



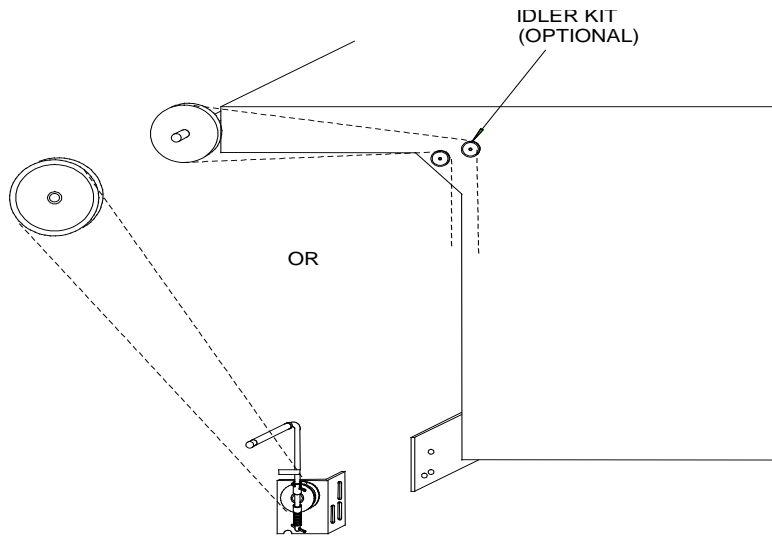
Extremos del arco se taladraron en varias ubicaciones para ajustar a la medida de cable centro deseado. Inserte el arco en blanco en el bolsillo y centre. Deslice un extremo del bloque de plástico en cada lado de la proa y ajustar centros de los cables para que coincida con las poleas delanteras y traseras. Instale los pernos y tuercas que se incluyen para bloquear el arco de la pierna en su lugar en el espacio en blanco arco galvanizado. NOTA ESPECIAL: Si se utiliza esta opción, la parte superior de las poleas debe ser 1 "por encima de la superficie de rodadura.

PASO 5 CONJUNTO DE LA MANIJA

Si ha pedido un sistema de transmisión por cadena o correa, proceda con el paso 5A.

Si ha solicitado un accionamiento eléctrico, continúe con el paso 5B.

PASO 5A CHAIN / BELT SYSTEM



Asegúrese de apretar el tornillo más largo en la polea o rueda dentada en el agujero avellanado.

Apretar el tornillo de fijación más corto en el eje.

Para un kit tensor, montar poleas o ruedas dentadas cerca delante del cuerpo para que la cadena o correa en V no obstruyan la puerta de la cabina se abra.

Cuelgue la cadena o correa en V de la polea superior, adjunte a la polea palanca o rueda dentada y localizar un lugar en la caja de descarga donde se puede montar el conjunto del mango. Asegúrese de que la correa o cadena es recta y no se unirán al arrancar. Para cinto-v, estirar por lo que la correa tiene holgura mínima; para la cadena, cortar cualquier exceso de la cadena y conecte con el enlace maestro proporcionado.

Apriete temporalmente el soporte de la manija de la placa de montaje, asegurándose de que los tornillos están en el extremo inferior de las ranuras de ajuste. Posición en el cuerpo de su ubicación de montaje deseada. Una vez más, asegúrese de que no hay unión entre la polea superior y la polea de mango.

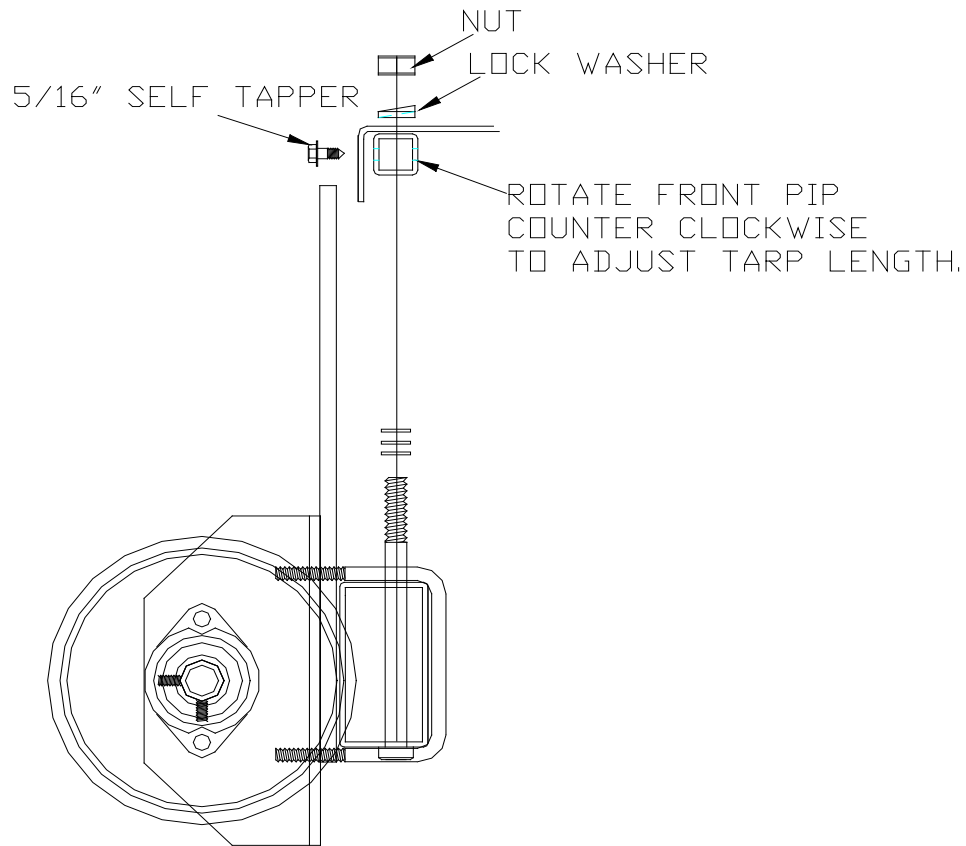
Solde la placa de montaje o soporte para el cuerpo; puede ser necesaria la fabricación adicional.

Aplicar fuerza hacia abajo sobre el conjunto de la manivela a la tensión deseada y apriete los (3) tuercas que sujetan el conjunto de la manivela al soporte de montaje.

PASO 5B SISTEMA ELECTRICO UNIDAD

VER POR SEPARADO LAS INSTRUCCIONES DE INSTALACIÓN ELÉCTRICA OPCION MOTOR

PASO 6 MONTAJE DEL FRENTE LONA



Suba la lona hacia la parte trasera a dentro de 2 "de la polea trasera y rodar cualquier exceso de material alrededor del tubo frontal. Coloque el tubo frontal en el perno en el extremo del conjunto frontal, y el ancla usando 1/2 vaso "seguridad y la tuerca. Si sus tramos lona después de su uso, simplemente rodar el exceso de material en el tubo frontal de la misma manera, NO acortar más de 12 ".

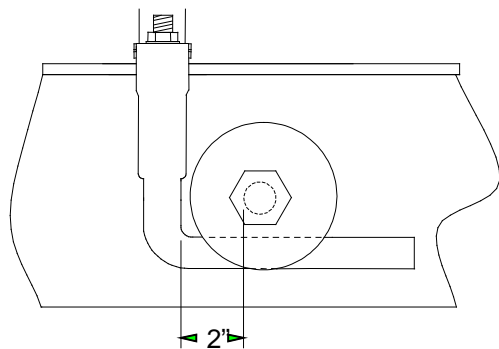
PASO 7 CLIPS

Si usted tiene un sistema de vinilo, continúe con el paso 7A.

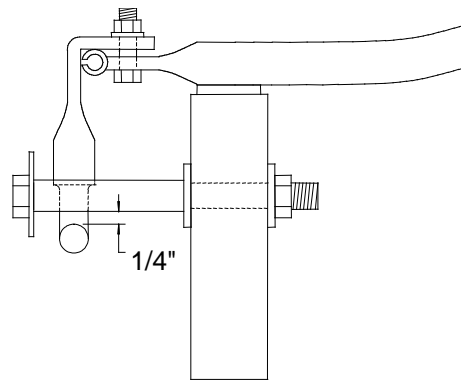
Si usted tiene un sistema de malla, continúe con el paso 7B.

7A PASO Pinzas - VIEJO ESTILO

Es muy importante utilizar los clips , ya que impiden la lona de estar volado lejos del cuerpo. Entre más largo sea el camión, mas clips necesitara. Usted recibirá 1 juego si su sistema es de menos de 19 pies; 2 juegos si su sistema es 20 a 28 pies; y, 3 sets si 29 pies o más. Clips de automóviles deben ser espaciados uniformemente a través de la longitud de la cama.



SIDE VIEW



BACK VIEW

NOTA: los varios clips , se aseguran mecanismo de cierre se monta lo suficientemente bajo como para que los otros clips de no se enganchen a medida que pasan por encima. (El clip más pequeño se monta en la parte trasera, el medio en el medio, y de los más grande en la parte delantera.)

Arranque el toldo completamente hacia la manija trasera y colocar en la posición de bloqueo. Ubicar el lugar donde de los clips deben montarse (asegurándose de que están espaciados uniformemente en ambos lados). Coloque el clip de auto en la parte superior del arco y empuje firmemente para el clip auto será firme contra la proa de una vez atornillado, y taladrar un "agujero de 3/8 en el extremo de proa. Perno Clip auto de 3/8 "x 1 1/2" perno, la arandela de seguridad y la tuerca, asegurándose de que la pata del clip apunta hacia la parte trasera.

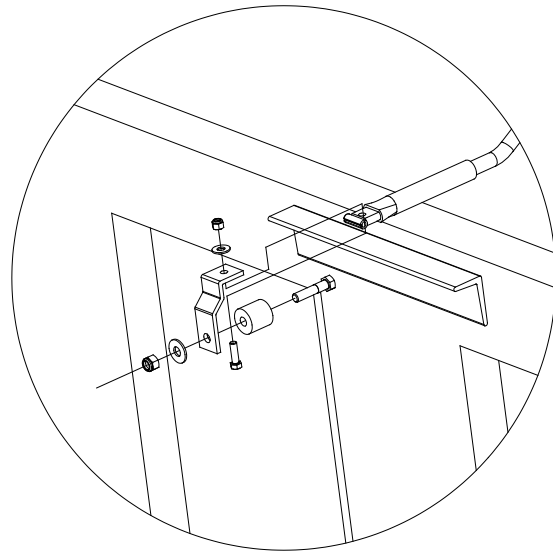
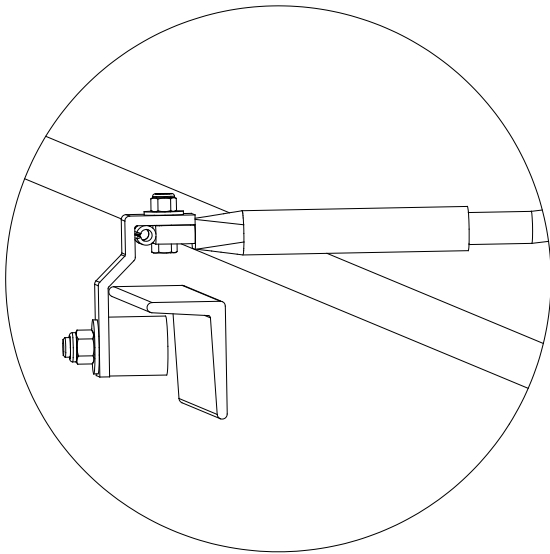
Una vez que los clips de automóviles están atornilladas, taladre agujeros de 1/2 "en la madera o el cuerpo 2" detrás y 1/4 "de espacio libre por encima de la pata de la pinza de clip. Inserte el conjunto de perno y apriete.

NUEVOS PINZAS Y GUÍAS PARA SISTEMAS DE VINILO ANTI DE ELEVACIÓN

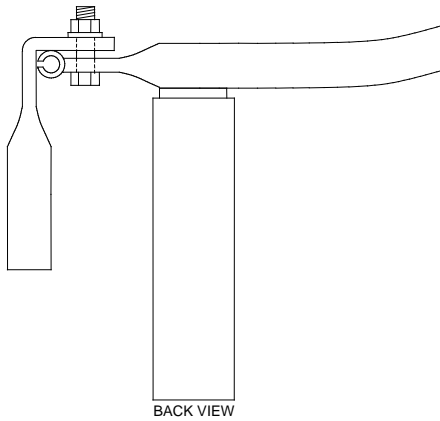
Incluido en el kit, encontrará nuevos clips de elevación contra y guías anti-elevación que sustituyen a los "clips". Es muy importante utilizar los clips contra de elevación, ya que impiden la lona de ser explotado lejos del cuerpo. Entre más largo sea el camión, necesitara mas clips más contra elevación. Usted recibirá (1 set) establecer si el sistema es de 20 pies o menos; (2 sets) se establece si el sistema es 21 a 30 pies; o (3 sets) se establece si el sistema es de 31 pies o más. Espacio de manera uniforme en toda la longitud del cuerpo.

Una vez que los clips de automóviles están atornillados a la proa, soldar o tornillar la ménsula angular proporcionado a los carriles laterales o aparadores. Si atornilla, use 3/8 "x 6" perno de carro, la arandela plana y la tuerca de bloqueo. Corte cualquier exceso del perno una vez bien sujeta. Suba la lona hacia atrás y adelante para asegurar que todos los clips de elevación contra y guías anti-elevación alinear correctamente. Entre casquillo de plástico del clip contra ascensor se colocará bajo el ascensor contra Instale Slide N Go Rev 03 11 guía de lo que hay un 1/4 - 1/2 liquidación "y se centra en la guía.

El espacio libre entre la parte exterior de la pinza contra ascensor y el interior de la guía es también 1/4 - 1/2 ". La guía tiene lados desiguales y se puede colocar de cualquier manera para lograr las dimensiones requeridas.



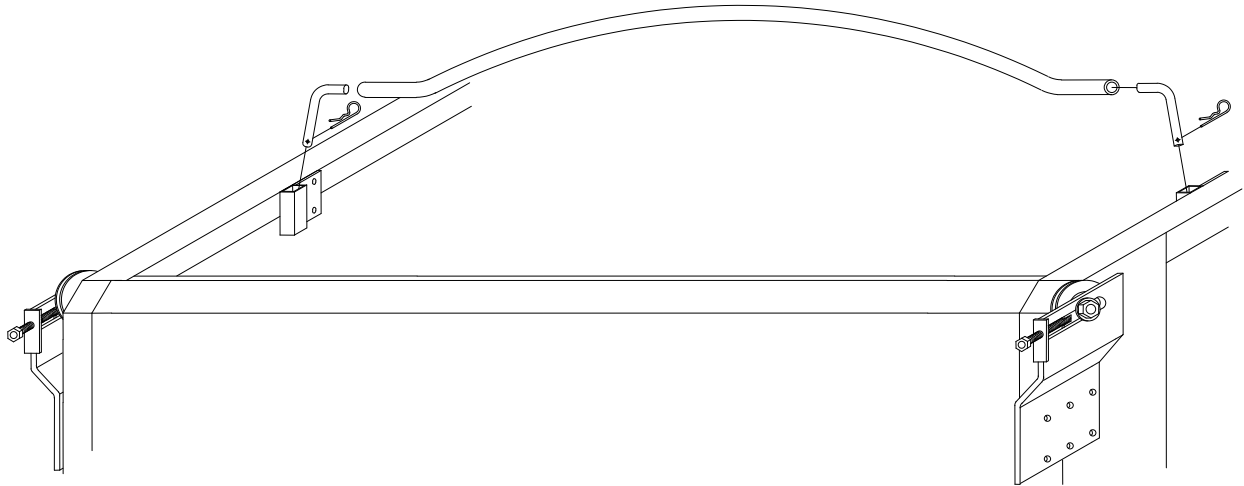
PASO 7B SLIP CLIPS



Entre más larga sea su cama, más clips deslizantes que usted recibirá. Usted recibirán 1 juego si su sistema es de hasta 20 pies; 2 juegos si hasta 30'; y 3 juegos si hay más de 30'.

Arranque el toldo completamente hacia la manija trasera y colocar en la posición de bloqueo. Ubicar el lugar donde los clips de deslizamiento deben montarse (asegurándose de que se espacian uniformemente en cada lado) y taladrar un "agujero de 3/8 en el extremo del arco. Perno pinza deslizante de 3/8 "x 1 1/2" saeta, arandela de seguridad y tuerca.

PASO 8 OPCIONAL TRASERA ARCO TAPA



NOTA - El trasero arco de Cap opcional debe estar perfectamente montado de manera que el sistema de lona se deslizará sobre el arco de Tapa trasera, la superposición de 3 ".

Sistema de manivela completamente a la parte trasera. Una vez que la lona está en la posición estirada, bloquear la manija.

Medir la distancia (en el interior para el interior) de la superficie de rodadura del último arco. Deducir 3", y cortar los extremos del arco tapa (uniformemente en cada lado). Deslice una de las patas arqueadas por completo en la posición indicada y soldador por puntos. Asegúrese de que el arco se coloca perpendicular al cuerpo. Deslice la trasera del capó de vinilo en el arco y la tachuela de soldadura a la otra pata. Asegúrese de no dañar el vinilo Bonnet.

Para localizar la posición de montaje de los bolsillos de arco, montar la parte superior del arco de bolsillos 3/4" por debajo de la parte superior de la superficie de rodadura y 3" por delante de la último arco. Con ayuda, mantener temporalmente las bolsas en su lugar y colocar el arco tapa trasera en los bolsillos. No debe haber ningún espacio libre entre la parte superior de la tapa del arco y la parte inferior de la última arco.

Una vez que se encuentra la posición exacta, montar los bolsillos atornillando utilizando tornillos de compresión si son mamparas de madera, o 3/8 x 1 Tornillos autorroscantes 3" si son de metal o de aluminio. Terminar la soldadura del arco de los extremos del arco.

Perno o caucho correa las capo de abajo en el portón trasero. Asegúrese de que no hay puntos de pellizco o asperezas que puedan dañar el vinilo Bonnet.

NOTA-Usted siempre debe conducir con el sistema de manivela en la parte trasera del camión o remolque. Su lona recibirá mucho menos viento azotando y prolongara la vida de la lona. Esto es incluso más importante con la tapa, por lo que no actúa como un paracaídas cuando se viaja.

Consideraciones de seguridad:

Al instalar el Slide N 'Go sistema, utilice OSHA aprueba escaleras o andamios cuando se trabaja sobre el nivel del suelo.

Mantenga la ropa y partes del cuerpo alejadas de las piezas móviles cuando opere el sistema.

No tire con la carga cubierta.

Lonas de vinilo requieren un uso adecuado de los clips de automóviles o amarres. Malla lonas requieren clips deslizantes.

Instrucciones de funcionamiento

Para cubrir la carga:

Suelte la manija de la posición bloqueada

Gire la manivela manija hacia la derecha hasta lona es completamente en la parte posterior.

Bloquee el manija correctamente.

Para Descubrir carga:

Afloje cualquier sistema de amarre.

Suelte manija de la posición de bloqueo.

Gire la manivela hacia la izquierda hasta lona es segura en la parte delantera.

Devuelva la palanca a la posición de bloqueo.

mantenimiento

Tu sistemas de lona Go Cramaro Slide 'N se han diseñado para ofrecerle años de servicio confiable, siempre y cuando se utilizan y mantienen adecuadamente. El uso inadecuado o la falta de mantenimiento puede dañar severamente el funcionamiento y puede provocar el desgaste prematuro de la lona. Es importante que siga todas las instrucciones de mantenimiento y operación. Ellos son para su beneficio.

PROGRAMA DE MANTENIMIENTO

Cada 2-4 semanas, los siguientes procedimientos deben realizarse

- Revisar la tensión de los cables
- Comprobar longitud de lona
- Limpiar y lubricar cables
- Revise la seguridad de abrazaderas de cable
- Revise la lona de las lágrimas, cortes o zonas desgastadas
- Comprobar la alineación del arco trasero
- Comprobar el estado de los cables (verifique por cable deshilachado, cortes, oxido)
- Revisar la tensión de la correa V o cadena
- Revisar hardware para asegurarse de sujetadores no se hayan aflojado
- Hacer ciertos clips antielevación están instalados en todos los sistemas de vinilo

Cada 6 meses retire las abrazaderas de los cables e inspeccionar esa zona del cable para la corrosión o cables rotos. Si es necesario, sustituya el cable.

Cada 12 meses reemplazar el cable, y reemplace los sujetadores corroídos o dañados.

**** IMPORTANTE ****

Los cables se extenderán considerablemente durante las primeras semanas después de la instalación inicial. Es extremadamente importante que se mantengan firmemente en todo momento!

tensión del cable

La tensión del cable es correcta cuando no se puede tocar fácilmente el cable junto al apretar con una sola mano 18 "de la polea trasera.

El cable se ajusta por primera aflojando la tuerca principal en la polea trasera usando un 1 1/8" llave y luego apretar el cable mediante el uso de un 3/4" llave en la tuerca llave trasera. Asegúrese de volver a apretar la tuerca de la polea.

No apriete demasiado el cable, ya que esto hará que el eje delantero se doble o se rompa lo que puede provocar que el cable a descarrilar.

Para limpiar y lubricar el cable, corre un trapo limpio cubierto con aceite ligero o WD 40 sobre todo el cable en ambos lados del sistema. Además, spray WD 40 o un producto similar en las ranuras de los extremos del arco. No utilice productos de petróleo pesado, ya que esto hará que la suciedad se adhiera a los cables y poleas.

El ajuste de la cadena o V-cinto

Si la correa de goma resbala o si la cadena se afloja durante la operación del sistema, será necesario un ajuste. Simplemente afloje los tres tornillos en la soporte de la manija y deslice la manija hacia abajo hasta que se alcance la tensión deseada. Vuelva a apretar los tornillos.

Ajustar la longitud de Lona

La lona debe ser estirada con fuerza cuando está en la posición cubierta. Si el toldo está flojo o si el último arco toca la polea trasera, el toldo se debe acortar o el desgaste prematuro resultará. Para acortar la lona, deshacer los tornillos en el tubo frontal y gire el tubo frontal hasta que se alcanza la longitud deseada, vuelva a apretar los pernos. No acorte más de 12 "de la longitud original de Slide 'N Go .

arco de Alineamiento

Para comprobar la alineación apropiada del arco, poner en marcha el _ todo el camino hasta la parte delantera del vehículo. Los extremos de todos los arcos deben estar en contacto entre sí y deben ser firmes contra el tubo frontal. Si es necesario un ajuste y afloje el cable en el lado opuesto de la que está fuera de alineación, luego ponga la manija hacia adelante hasta que todos los arcos están tocando y vuelva a apretar el cable.

Funcionamiento del Sistema de Lona

Todo Slide 'N Go sistemas tendrán una expectativa de vida mucho más tiempo si los sistemas se de manivela están parte trasera del camión o remolque, en todo momento, excepto cuando el vertido de la carga. El mango debe estar cerrado con la tensión en la lona. Daños graves lona se producirá si la lona no se tensa cuando se viaja.

**** ADVERTENCIAS ESPECIALES PARA TODO DIAPOSITIVA 'N GO SISTEMAS ****

- No tire con la carga cubierta
- Siempre accione el toldo hasta el final a la parte delantera antes de volcar
- El no hacerlo puede causar que los arcos sean succionados hacia abajo
- Esto puede causar grandes daños a los arcos y lona
- Debe utilizar dispositivos anti-Levantamiento en todos los sistemas con lonas de vinilo sólido.

Solución de problemas

Si el sistema no se mueve cuando las pones:

- La v correa o cadena es demasiado flojo
- Los cables son demasiado flojos
- El tornillo de ajuste (piñón de la cadena o el polea v) en el eje está suelto
- Verificar tablas laterales para ver si obstruido

Si los cables están rompiendo:

- Revise la altura de sus cables de la unidad. La parte inferior de los cables debe ser de aproximadamente 1/2 "por encima de la superficie de rodadura del cuerpo. Alturas superiores a 1 "pueden hacer que el cable de desgaste antes de tiempo o incluso romperse.
- Asegúrese de que los cables no estén sueltos
- La lona es larga, la creación de una gran cantidad de azotes del viento que puede romper los cables y provocar un desgaste prematuro del sistema.
- Asegúrese de que los clips de automóviles y clips deslizantes se utilizan correctamente
- La lona debe ser estirada con fuerza cuando se viaja o arcos puede "balancearse".

Si el sistema es difícil de manivela:

- Los cables están demasiado ajustadas
- Los cables están sucios o no lubricado
- El arco trasero no está en alineación
- Los arcos no están en los mismos centros por cable. (Usted puede cambiar la forma de los arcos empujando hacia arriba o hacia abajo para doblar de nuevo en forma. La distancia entre los extremos de cada arco debe ser la misma que la distancia centro de las poleas de cable).
- Para los sistemas con cables de nylon, los cables de nylon pueden ser demasiado flojos
- Las mamparas están dañadas

**Si necesita más información o ayuda, por favor, póngase en contacto con nosotros en
001-321-757-7611**